

Tester akumulator ów Banner



**Instrukcja instalacji
pakietu PC
Suite**



Jak pobrać pakiet BBST PC Suite

W celu pobrania najnowszej wersji pakietu PC Suite ze strony internetowej www.spsupport.com/banner należy postępować zgodnie z niniejszą instrukcją.



Prosimy wejść na stronę internetową www.spsupport.com/banner, w celu pobrania instrukcji obsługi w innym języku.

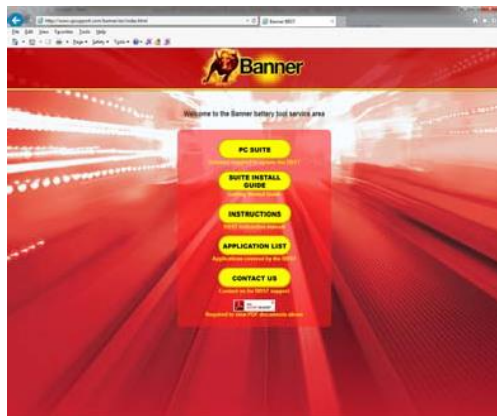
Wymagania systemowe:

Microsoft Windows XP, Windows Vista, Windows 7, Windows 8 (do instalacji mogą być wymagane uprawnienia administratora)
 Dostęp do internetu (może być konieczne zezwolenie na połączenia wychodzące przez port 1433 w zaporze systemu operacyjnego).
 5 MB wolnego miejsca na dysku twardym 100 MB wolnej pamięci RAM
 1 wolny port USB

1. Wybrać flagę swojego kraju, by wyświetlić interfejs programu w swoim języku ojczystym.



2. Wybrać „PC Suite” z dostępnych opcji. W razie problemów skontaktować się z nami bezpośrednio z aktualnej strony.



3. Wybrać „Run” (Start) lub „Save” (Zapisz). Decydując się na zapisanie najpierw aplikacji, dopilnować by aplikacja została uruchomiona i dopiero potem rozpocząć zapisywanie.



Aktualizacje za pomocą karty SD

W razie braku dostępu do internetu, aktualizacje można załadować z karty (dodatkowe koszty). Prosimy skontaktować się z nami za pośrednictwem www.spsupport.com/banner, w celu zarejestrowania swojego urządzenia.

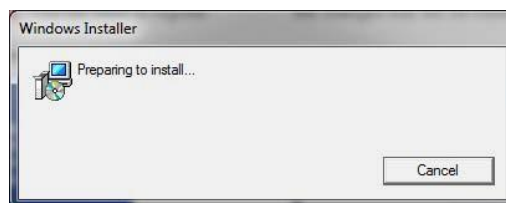
Instalacja urządzenia BBST

Przy pierwszej instalacji Banner BBST PC Suite należy przestrzegać niniejszej instrukcji. W razie napotkania problemów z instalacją sprawdzić, czy logując się do systemu na komputerze przyznane są uprawnienia administratora. Gdyby problemy dalej się pojawiały, prosimy o kontakt poprzez formularz udostępniony na stronie internetowej.

1. Po uruchomieniu programu instalacyjnego pojawia się komunikat kontroli konta użytkownika, ostrzegający o tym, że przy instalacji aplikacji, w komputerze zostaną dokonane różne zmiany. Przed kontynuacją konieczne jest sprawdzić, czy użytkownik zalogowany do systemu ma uprawnienia administratora.



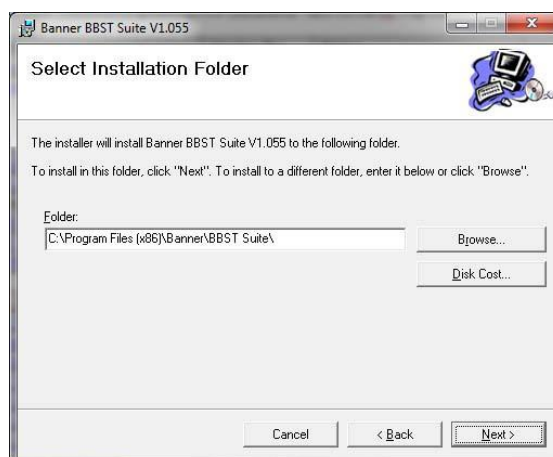
2. Zaczekać, aż komputer przygotuje się do instalacji.



3. Gdy BBST Suite wyświetli okno dialogowe **„Welcome to the „BBST Suite Setup Wizard”** (Witaj w „Kreatorze konfiguracji BBST Suite”), kliknąć przycisk **„Next”** (Dalej).

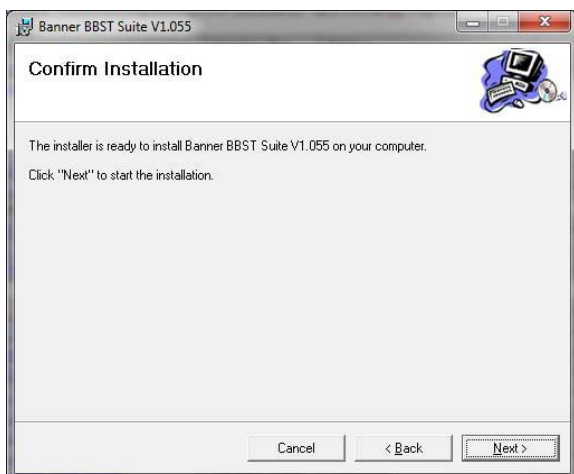


4. Wyświetla się ekran **„Select Installation Folder”** (Wybierz folder instalacji). Można zastosować domyślny folder instalacji lub wybrać inny. Następnie kliknąć **„Next”** (Dalej).

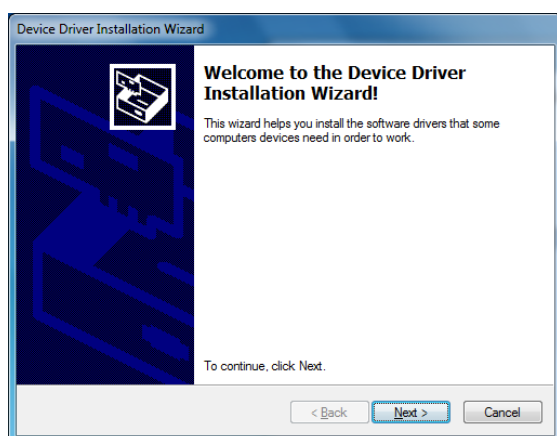




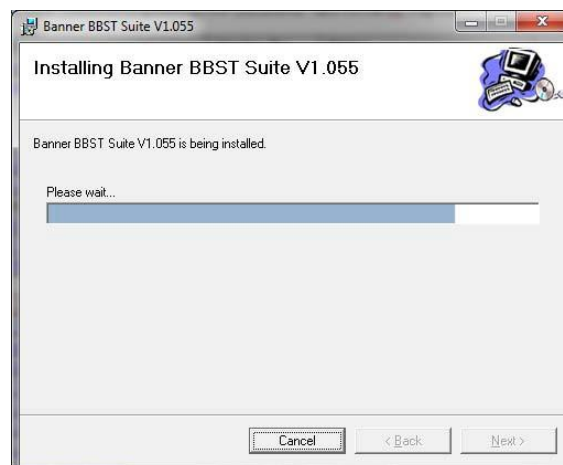
5. Gdy wyświetli się ekran „**Confirm Installation**”, kliknąć „**Next**” (Dalej).



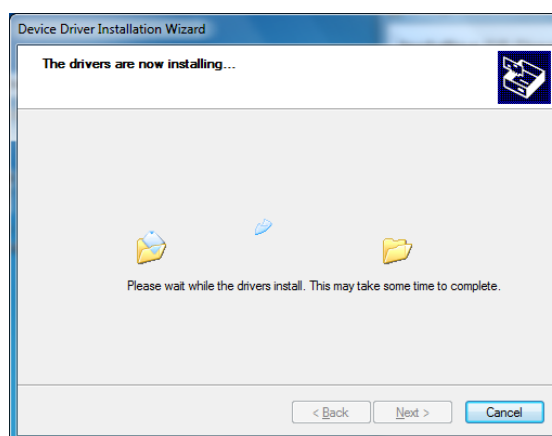
7. Ponieważ urządzenie BBST podłączane jest do komputera pierwszy raz, „**Device Driver Installation Wizard**” (Asystent instalacji sterownika urządzenia).



6. Wyświetla się ekran „**Installing Banner BBST Suite**”. Gdy oprogramowanie zostanie pomyślnie zainstalowane, kliknąć „**Next**” (Dalej).

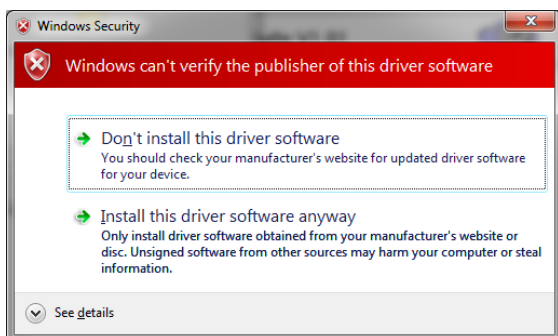


8. Instalacja potrzebuje jeszcze trochę czasu, do zakończenia procesu i w tym czasie wyświetla się poniższy ekran.

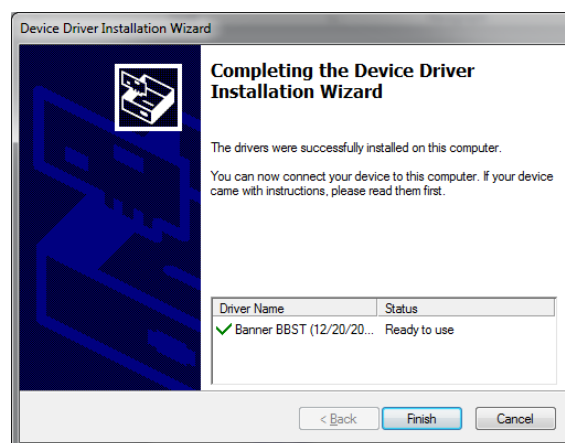




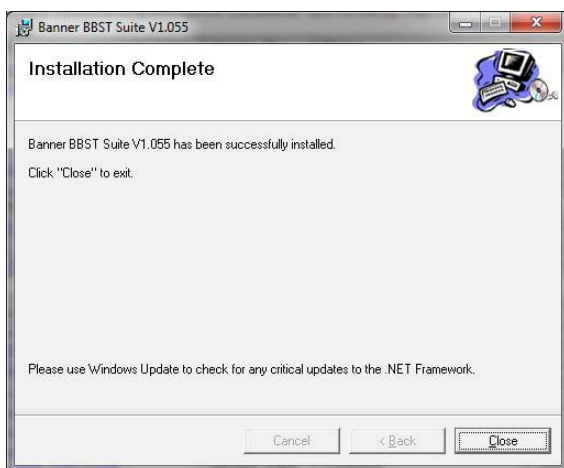
9. Komputer może wyświetlić ostrzeżenie i zgłosi nieznaną wydawcy oprogramowania sterownika. Kliknąć **„Install the driver software anyway”** (Zainstaluj oprogramowanie sterownika mimo to), w celu zaakceptowania dokonanych zmian.



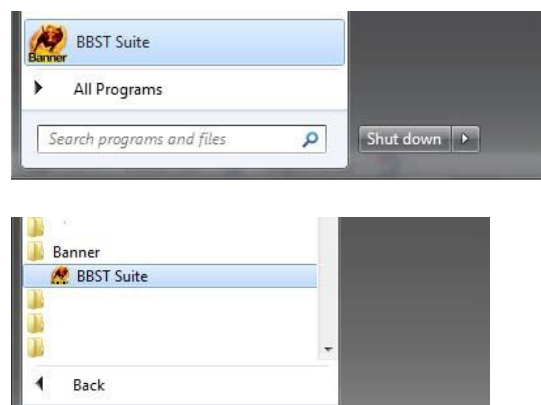
10. Gdy urządzenie BBST zostanie wykryte, wyświetla się ekran **„Completing the Device Driver Installation Wizard”** (Zakończenie kreatora instalacji sterownika urządzenia). W celu zakończenia kliknąć **„Finish”** (Zakończ).



11. Ekran **„Installation Complete”** (Instalacja zakończona) jest potwierdzeniem pomyślnego zakończenia instalacji. Kliknąć **„Close”**.

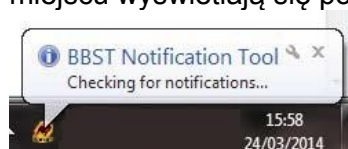


12. Uruchomić BBST Suite z menu Start: Kliknąć **„Start”** – **„Programy”** – **„Banner”** – **„BBST Suite”** (dodatkowo na pulpicie pojawia się ikona).



Program powiadomień BBST

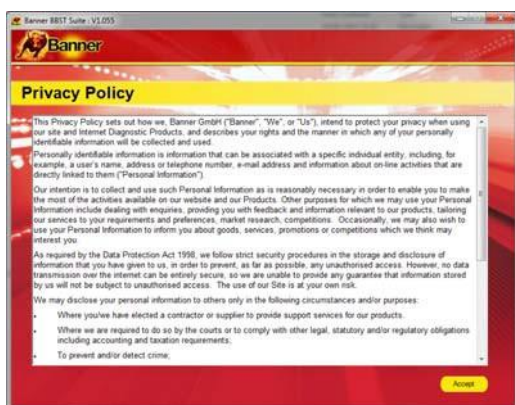
Po zakończeniu instalacji ikona Banner jest dostępna w sekcji systemowej paska zadań. W tym miejscu wyświetlają się powiadomienia i nowych aktualizacjach.





Rejestracja urządzenia BBST

1. Przed kontynuacją, przeczytać i zaakceptować politykę prywatności.



3. Sterownik musi pokazywać, że został zainstalowany i jest gotowy do działania. Gdy tak nie będzie, należy powtórzyć instalację.



2. Podłączyć znajdujący się w zakresie dostawy kabel USB z urządzeniem BBST i z portem USB w komputerze. Zaleca się wybranie głównego portu USB (z tyłu komputera) zamiast dodatkowego (z przodu komputera).

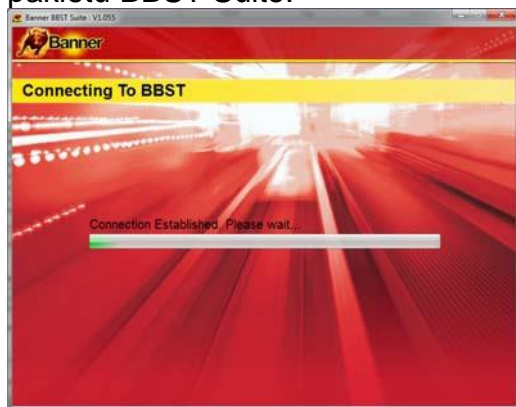


4. Kliknięcie przycisku „**Next**” (Dalej) powoduje wykrycie urządzenia BBST przez BBST.



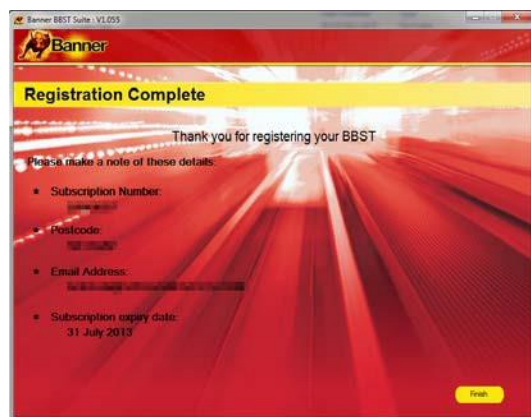


5. Pakiet sprawdza, czy jest dostępne połączenie internetowe. Gdy w tym miejscu wystąpią problemy, nastąpi przekierowanie do części testowej pakietu BBST Suite.



6. Zakończyć rejestrację na ekranie „**Product Registration**” (Rejestracja produktu) i zwrócić uwagę na to, by wszystkie pola zaznaczone symbolem „*” były uzupełnione. Następnie kliknąć przycisk „**Next**” (Dalej).

7. Gdy wcześniej zostały podane informacje, podawany jest numer abonamentu, kod pocztowy, adres e-mail i data zakończenia abonamentu. Mimo tego, że wszystkie dane zapisywane są na komputerze, zaleca się zanotować na kartce powyższe informacje na wypadek konieczności skorzystania z nich w przyszłości.



Numer subskrypcji:

(wyświetla się przy rejestracji urządzenia w BBST Suite)

Numer seryjny PIN:

(podawany na naklejce zawartej w zakresie dostawy urządzenia BBST)



Pierwsze użycie urządzenia

Aktualizacja urządzenia BBST

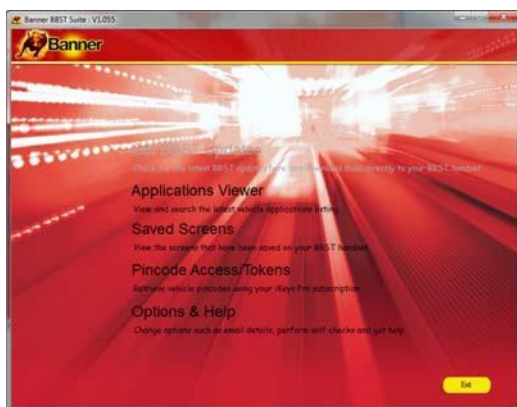
1. Uruchomić BBST Suite.

W menu Start wybrać „**Start**” – „**Wszystkie programy**” – „**Banner**” – „**BBST Suite**” (dodatkowo na pulpicie pojawia się ikona).



2. Kliknąć „**Registration**”

(Rejestracja) (patrz rejestracja urządzenia BBST) lub „**Get BBST Updates**” (Pobierz aktualizacje BBST).



3. Połączyć urządzenie BBST z komputerem za pośrednictwem kabla USB.



4. Suite łączy teraz urządzenie BBST z portalem do pobierania.

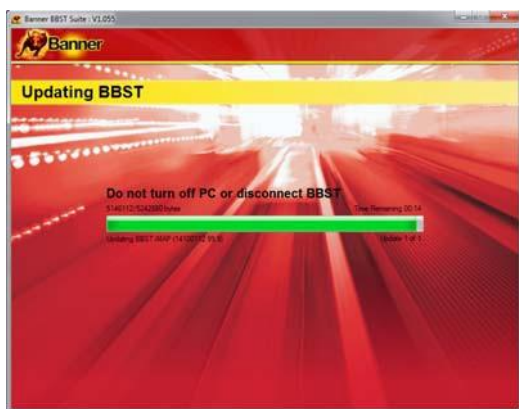


5. Na ekranie wyświetlają się aktualizacje dostępne do pobrania. Kliknąć „**Download**” (Pobierz) w celu zaktualizowania urządzenia BBST. Aktualna subskrypcja zostaje zaktualizowana do najnowszego oprogramowania i jednocześnie udostępniona.

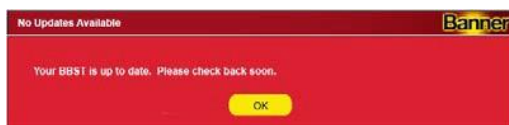




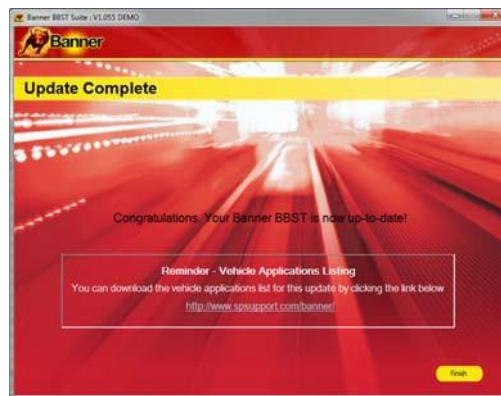
6. Postępować zgodnie z instrukcjami wyświetlanymi na ekranie.



7b. Gdy aktualizacja urządzenia BBST zakończy się, pojawia się wskazówka, że nie ma już żadnych danych do pobrania. Przyrząd na etapie kontroli jest automatycznie udostępniany i teraz jest gotowy do użycia.



7a. Po zakończeniu procesu aktualizacji pojawia się ekran „Update Complete” (Aktualizacja zakończona). Można teraz pobrać ze strony internetowej najnowszą listę aplikacji w postaci pliku PDF do wydruku.





Aktualizacja urządzenia BBST

1. Uruchomić BBST Suite.
W menu Start wybrać „**Start**” – „**Wszystkie programy**” – „**Banner**” – „**BBST Suite**” (dodatkowo na pulpicie pojawia się ikona).



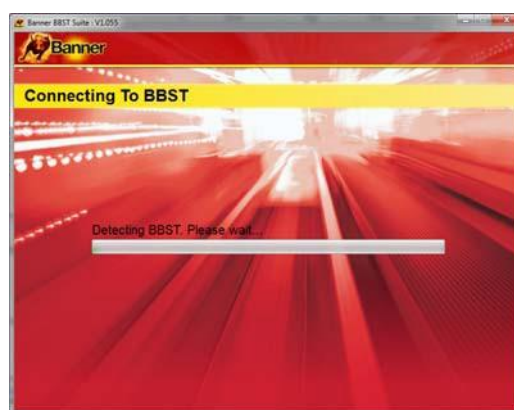
2. Wybrać opcję „**Get BBST Updates**” (Pobierz aktualizacje BBST).



3. Wyłączyć urządzenie BBST, gdy będzie ono zasilane z akumulatora. Podłączyć znajdujący się w zakresie dostawy kabel USB z urządzeniem BBST i z portem USB w komputerze. Zaleca się wybranie głównego portu USB (z tyłu komputera) zamiast dodatkowego (z przodu komputera).

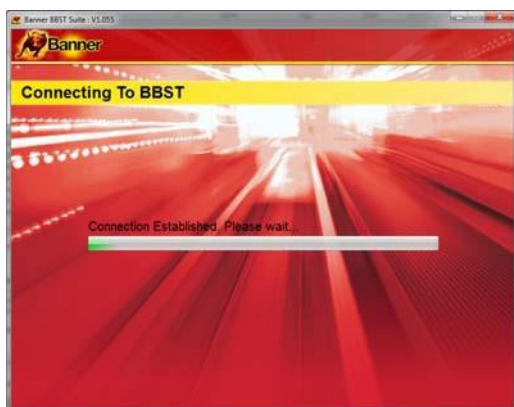


4. Kliknięcie przycisku „**Next**” (Dalej), powoduje wykrycie urządzenia BBST przez BBST.





5. Pakiet sprawdza, czy jest dostępne połączenie internetowe. Gdy w tym miejscu wystąpią problemy, nastąpi przekierowanie do części testowej pakietu BBST Suite.



6. Postępować zgodnie z instrukcjami na ekranie, by zaktualizować swoje urządzenie do najnowszej wersji. Na ekranie wyświetla się również opis przebiegu aktualizacji.



Uwaga: Postępować zgodnie z instrukcjami wyświetlanymi na ekranie odnośnie odłączania i podłączania wtyku kabla USB do urządzenia BBST.

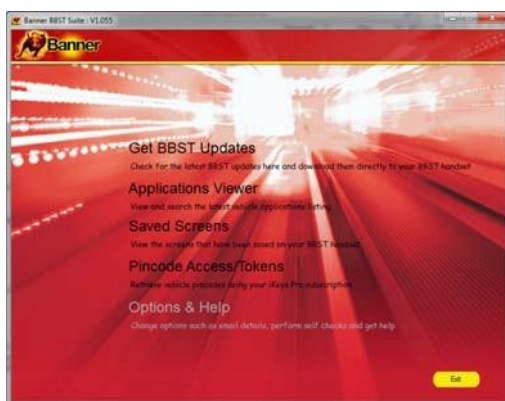


Opcje

1. Uruchomić BBST Suite z menu Start: Kliknąć „**Start**” – „**Wszystkie programy**” – „**Banner**” – „**BBST Suite**” (dodatkowo na pulpicie pojawia się ikona).



2. Wybrać „**Options & Help**” (Opcje i pomoc) z menu.



4. Przycisk w polu „**Tests and checks**” (Testy i kontrole) uruchamia serię testów sprawdzających prawidłowe działanie urządzenia BBST, pozwalające następnie na utworzenie połączenia ze stroną internetową i pobranie najnowszego oprogramowania.



3. Gdyby Dział Wsparcia Technicznego poprosił o zmianę danych **Numer subskrypcji i Kod pocztowy**, można to tutaj zrobić. Uwaga: Dział Wsparcia Technicznego przekaze szczegóły, gdyby taka zmiana była konieczna.



5. Powyższe testy będą niezbędne w razie wystąpienia problemów oraz konieczności skonsultowania się z pracownikiem Działu Obsługi Klienta lub inżynierem serwisu. Informacje takie zgłaszane są również na stronę internetową, by inżynier mógł pomóc w rozwiązaniu problemu.





6. Przycisk w polu „BBST re-install” (Ponowna instalacja BBST) pozwala wymusić ponowne pobranie ostatniej aktualizacji oprogramowania urządzenia BBST. Skorzystać z tej możliwości jeśli zachodzi podejrzenie, że problem mógł pojawić się wraz z ostatnią aktualizacją.



7. Podłączyć swoje urządzenie BBST zgodnie z instrukcjami wyświetlanymi w BBST Suite. Podłączyć wtyk USB-Mini do urządzenia BBST, zaś zwykły wtyk USB do komputera. Szczegółowe informacje, patrz „**BBST Update Procedure**” (Przebieg aktualizacji BBST).



Kontakt

W razie pojawienia się problemów z urządzeniem BBST bądź wątpliwości, czy dany pojazd jest aktualnie obsługiwany przez nasze urządzenie, można zwrócić się do nas za zapytaniem. Chętnie udzielimy pomocy. Odpowiadamy tak szybko jak to jest możliwe na podany nam adres e-mail.

1. Wejść na stronę www.spsupport.com/banner i wybrać **CONTACT US**.



Prosimy również o informacje o aktualnej wersji (build) oprogramowania/składników sprzętowych zainstalowanej w urządzeniu BBST.

Aby uzyskać taką informację, włączyć urządzenie BBST i wybrać ikonę „klucza”, a następnie ikonę *i*.



Lista aplikacji

Przegląd listy aplikacji

Lista aplikacji pozwala wyświetlić wszystkie obsługiwane pojazdy.

Widok listy aplikacji można filtrować według producenta, modelu i typu pojazdu, a także pojemności silnika i lat produkcji pojazdów. W ten sposób można szybko sprawdzić, czy dany pojazd jest obsługiwany przez urządzenie, zanim właściciel zostawi swój pojazd w warsztacie.

Banner BBST Suite : V1.055

Applications Viewer

Manufacturer: <ALL> Model: <ALL> Type: BATTERY MANAGE

Manufacturer	Model	Variant	Fuel	Engine Size	Year	Engine Code	System	Cat
AUDI	A1		P/D	ALL	10-13			302
AUDI	A3		P/D	ALL	04-12			302
AUDI	A3		P/D	ALL	09-13			302
AUDI	A4		P/D	ALL	08-13			302
AUDI	A5		P/D	ALL	09-13			302
AUDI	A6		P/D	ALL	05-13			302
AUDI	A8		P/D	ALL	04-13			302
AUDI	A8		P/D	ALL	04-13			302
AUDI	Q3		P/D	ALL	11-13			302
AUDI	Q5		P/D	ALL	11-13			302
CITROEN	BERLINGO		P/D	ALL	08-12		BECB	302
CITROEN	C3		P/D	ALL	09-12		BECB	302
CITROEN	C3 PICASSO		P/D	ALL	08-12		BECB	302
CITROEN	C4		P/D	ALL	03-12		BECB	302
CITROEN	C4 AIRCROSS		P/D	ALL	08-12		BECB	302
CITROEN	C4 PICASSO		P/D	ALL	05-12		BECB	302

Back

Uwaga: Urządzenie wskaże, czy pojazd jest obsługiwany; jednakże może się zdarzyć, że w tym samym pojeździe będzie zainstalowany jakiś inny, nieobsługiwany system.



Zapisane ekrany

Przegląd „Zapisane ekrany”

Funkcja „Zapisane ekrany” pozwala zachować wyświetlane na przyrządzie BBST ekrany, w celu ich późniejszego wykorzystania. Można w ten sposób rejestrować kody błędów wraz z opisami błędów lub wartościami pomiarowymi komponentów, bez konieczności wypisywania wszystkich tych informacji ręcznie.

Ekrany zapisywane za pomocą urządzenia BBST, przechowywane są na karcie SD i pozostają tam dostępne, także po wyłączeniu urządzenia BBST. Można zapisać tyle ekranów, na ile starczy pamięci na karcie SD (kilkaset ekranów mieści się na standardowej karcie SD o pojemności 4 GB dostarczanej wraz z urządzeniem BBST).

Po zapisaniu ekranów w urządzeniu BBST można je wyświetlać w dowolnym momencie na urządzeniu BBST (patrz wyżej przy funkcji menu „Zapisane ekrany”). Zapisane ekrany można również przenosić do komputera, by następnie wyświetlić je za pośrednictwem pakietu BBST Suite (oprogramowanie dostępne jest tu www.spsupport.com/banner). Ekrany zapisywane są na dysku twardym komputera jako zwykłe pliki graficzne i można je drukować.

Zapisane ekrany pozostają dostępne na karcie pamięci SD, dopóki nie zostaną usunięte za pomocą oprogramowania „BBST Suite” bądź skasowane z menu „Zapisane ekrany” urządzenia BBST.

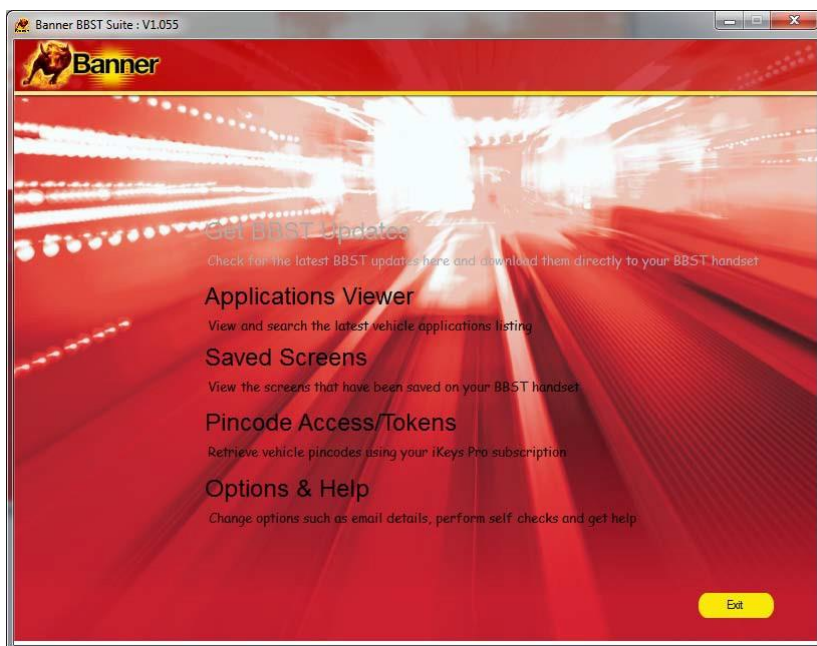
Zapisywanie ekranów w przyrządzie BBST

1. Gdy na przyrządzie BBST wyświetli się ekran, który ze względu na zawarte na nim informacje będzie wart zapisania, można to zrobić poprzez naciśnięcie przycisku funkcji specjalnej *i*.
2. Urządzenie BBST wyświetli wówczas w lewym górnym rogu ekranu komunikat BILDSCHIRM WIRD GESPEICHERT (Ekran zostanie zapisany).
3. Po pomyślnym zapisaniu ekranu, komunikat BILDSCHIRM WIRD GESPEICHERT (Ekran zostanie zapisany) znika, i rozlega się krótki podwójny dźwięk.
4. Gdy ekran nie zostanie pomyślnie zapisany, pojawia się komunikat BILDSCHIRM KONNTE NICHT GESPEICHERT WERDEN (Zapisanie ekranu nie było możliwe).
W takim wypadku prawdopodobnie karta pamięci SD jest zapełniona.

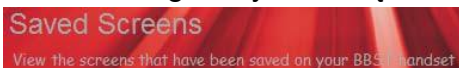


Wyświetlanie ekranów zapisanych w przyrządzie BBST

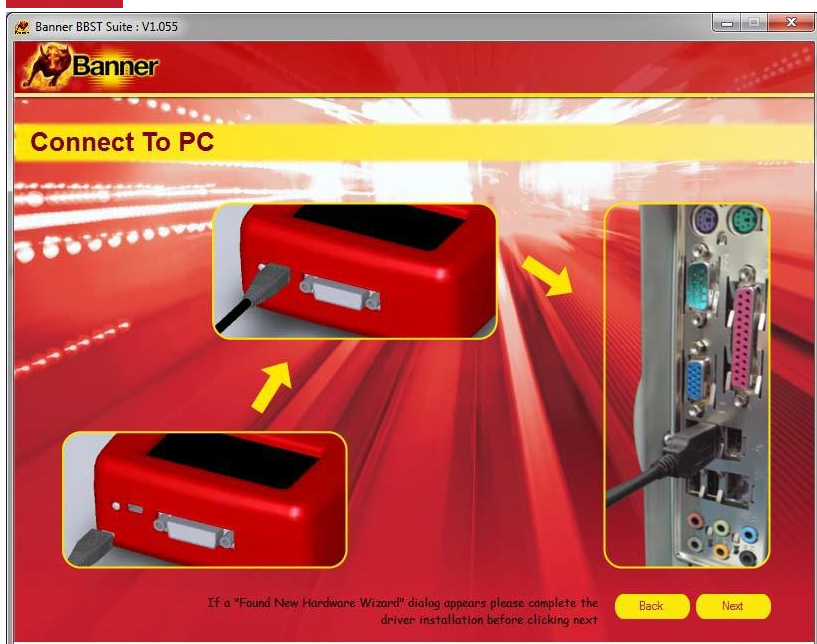
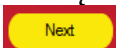
1. Uruchomić BBST Suite za pomocą ikony *Banner BBST Suite* na pulpicie lub w menu START (**Start > Wszystkie programy > Banner > BBST Suite**).



2. Na ekranie głównym kliknąć:

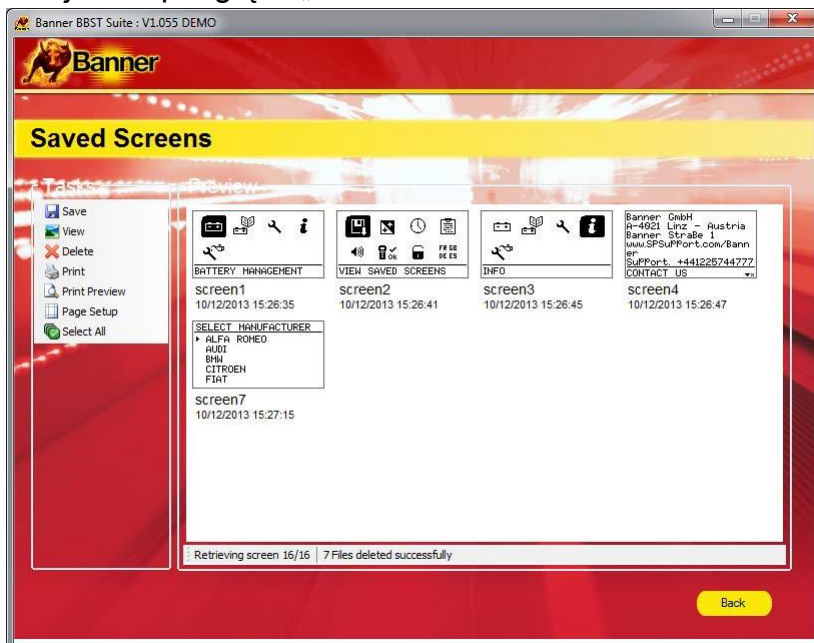


3. Podłączyć urządzenie BBST zgodnie z prezentowanym opisem, a następnie kliknąć

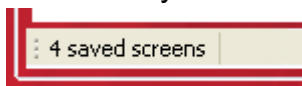




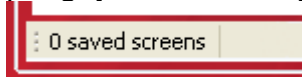
4. Wyświetla się ekran jak poniżej. Ekrany zapisane w urządzeniu BBST ładują się kolejno do podglądu „Preview”:



5. Gdy wszystkie ekrany zostaną załadowane, na pasku stanu wyświetla się ilość załadowanych ekranów:




6. Gdy w przyrządzie BBST nie będzie żadnych zapisanych ekranów, podgląd „Preview” będzie pusty i pasek stanu pokaże:

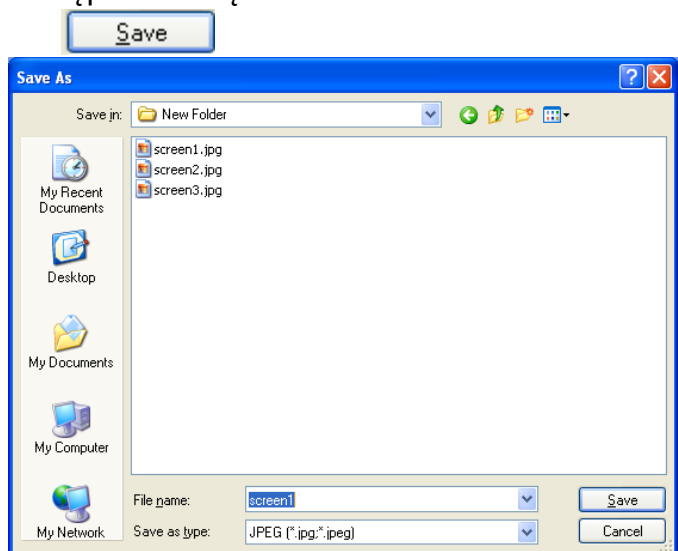


Zapisywanie pojedynczego ekranu

1. Kliknąć prawym klawiszem myszy ekran, który ma być zapisany. Pojawia się menu:



2. Kliknąć  Save
3. Wybrać lokalizację do zapisu oraz nazwę pliku, pod jaką zostanie zapisany ekran, a następnie kliknąć




4. Ekrany można zapisywać w czterech dostępnych formatach za pomocą funkcji „Save as type” (Zapisz jako typ):
Bitmap (.bmp)*
GIF (.gif)*
JPEG (.jpg;*.jpeg)*
PNG (.png)*

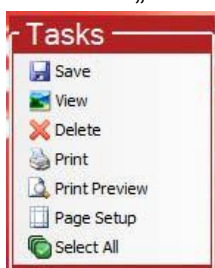


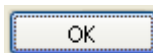
Zapisywanie kilku ekranów

1. Zaznaczyć ekrany przeznaczone do zapisania:



2. W menu „Tasks” (Zadania) kliknąć 



3. Wybrać folder, w którym zostaną zapisane ekrany, a następnie kliknąć 




4. Na pasku stanu wyświetla się informacja, ile z wybranych ekranów zostało już pomyślnie zapisanych:

2 Files saved successfully

Wyświetlanie pojedynczego ekranu

1. Kliknąć prawym klawiszem myszy ekran, który ma być wyświetlony. Pojawia się menu:



2. Kliknąć  View
3. Wyświetla się nowe okno z większym widokiem ekranu:




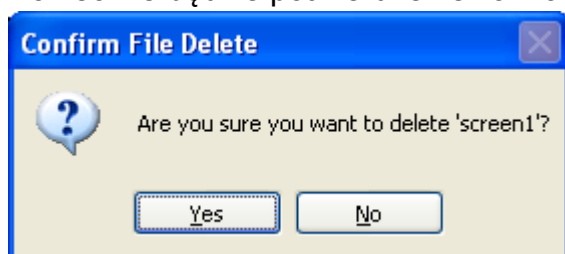
4. Kliknąć , by zamknąć widok ekranu i ukryć okno.

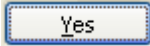
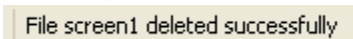
Usuwanie pojedynczego ekranu

1. Kliknąć prawym klawiszem myszy ekran, który ma być usunięty. Pojawia się menu:



2. Kliknąć  Delete
3. Konieczne będzie potwierdzenie zamiaru usunięcia ekranu:




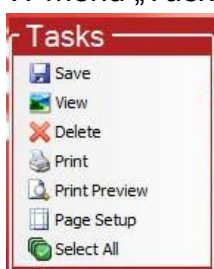
4. By usunąć ekran z przyrządu BBST, kliknąć 
5. Pomyślne usunięcie ekranu sygnalizowane jest pojawieniem się na pasku stanu krótkiego komunikatu tekstowego:

6. Następnie aktualizowany jest widok podglądu „*Preview*” i dostępne są pozostałe zapisane ekrany.

Usuwanie kilku ekranów

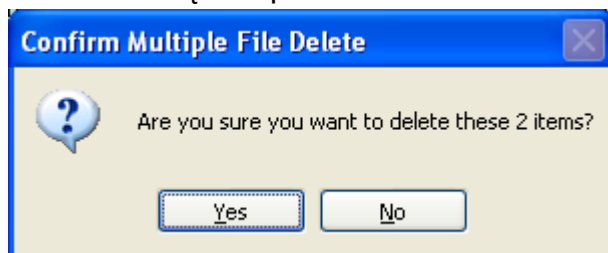
1. Zaznaczyć ekrany przeznaczone do usunięcia:

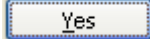



2. W menu „Tasks” (Zadania) kliknąć 



3. Konieczne będzie potwierdzenie zamiaru usunięcia wybranych ekranów:




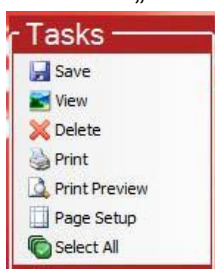
4. By usunąć ekrany z przyrządu BBST, kliknąć 
5. Pomyślne usunięcie ekranów sygnalizowane jest pojawieniem się na pasku stanu krótkiego komunikatu tekstowego:

6. Następnie aktualizowany jest widok podglądu „Preview” i dostępne są pozostałe zapisane ekrany.

Wydruk ekranów

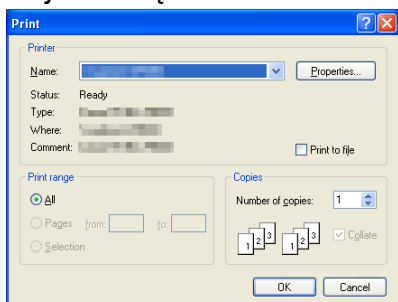
1. Zaznaczyć ekrany przeznaczone do wydruku:

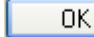


2. W menu „Tasks” (Zadania) kliknąć  Print

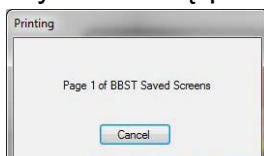


3. Pojawia się standardowe okno dialogowe wydruku systemu operacyjnego Windows:

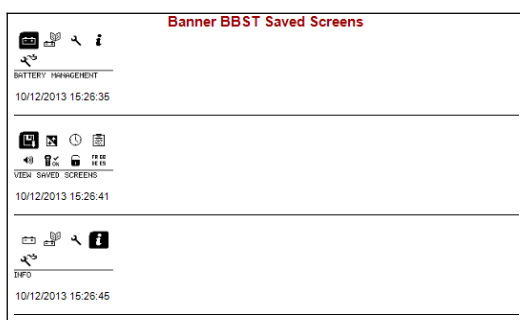


4. Wybrać drukarkę oraz opcje druku, a następnie kliknąć 

5. Wyświetla się podstęp druku i drukowane są kolejno wybrane ekrany:



6. Drukowane strony muszą wyglądać jak w poniższym przykładzie:

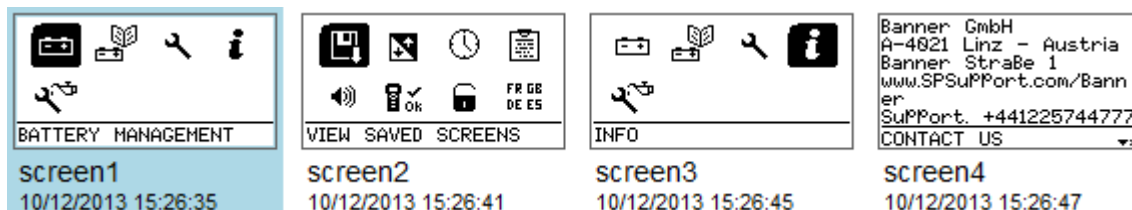




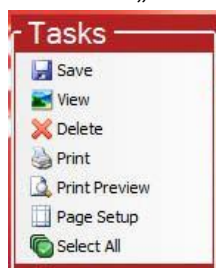
Podgląd

Funkcja podglądu druku pozwala zobaczyć, jak w rzeczywistości będą wyglądały strony, zanim polecenie druku zostanie wysłane do drukarki. Może być to przydatne w celu stwierdzenia, czy do wydruku na pewno zostały wybrane prawidłowe ekrany.

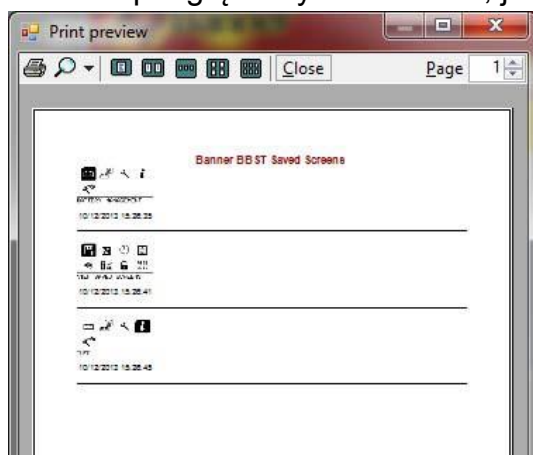
1. Zaznaczyć ekrany, które zostaną uwzględnione w podglądzie druku:



2. W menu „Tasks” (Zadania) kliknąć Print Preview



3. W oknie podglądu wydruku widać, jak dokument będzie wyglądał po wydruku:



4. W tym ekranie można:

za pomocą wydrukować dokument.

za pomocą powiększać i zmniejszać widok.

za pomocą wyświetlać dowolną ilość stron na ekranie.

za pomocą zamknąć podgląd wydruku.

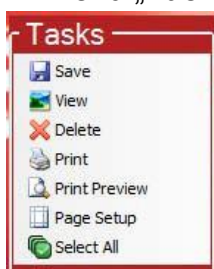
za pomocą przechodzić do następnych lub poprzednich stron dłuższego dokumentu.



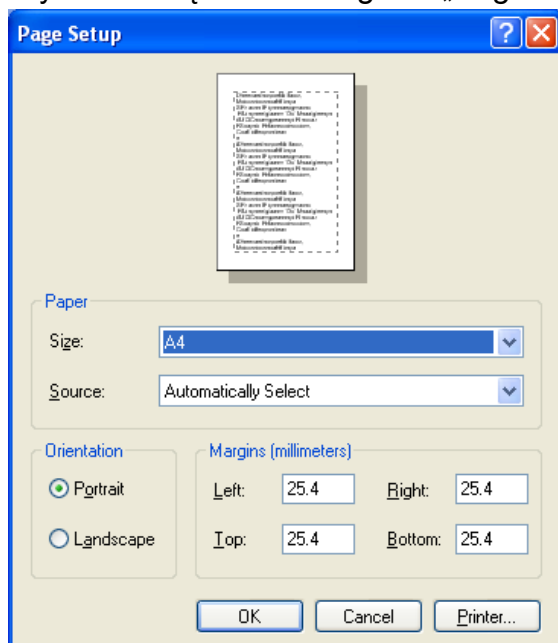
Konfiguracja strony

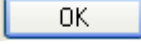
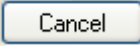
W konfiguracji strony można ustalić preferencje druku w zakresie formatu kartki i marginesów.

1. W menu „Tasks” (Zadania) kliknąć  Page Setup



2. Wyświetla się okno dialogowe „Page Setup” (Konfiguracja strony):



3. Po dokonaniu niezbędnych ustawień druku, kliknąć , by zapisać zmiany, lub , by odrzucić zmiany.



Dostęp kodem PIN/Tokeny

1. Wybrać „Pincode Access/Tokens” (Dostęp kodem PIN/Tokeny) w menu.



2. Wybrać „Recharge Tokens” (Załaduj tokeny) lub **„Pincode Access Required”** (Wymagany dostęp kodem PIN)



3. Postępować zgodnie z instrukcjami wyświetlanymi na ekranie.



Uwaga: Dostęp do tych symboli jest możliwy tylko w dodatkowych pakietach oprogramowania. Prosimy wysłać wiadomość e-mail na adres BBST@spsupport.com lub wypełnić formularz kontaktowy na stronie internetowej www.spsupport.com/banner w celu uzyskania szczegółowych informacji.



Często zadawane pytania/Komunikaty błędów urządzenia BBST

PYT. Jak uzyskam wsparcie?

ODP. Możesz uzyskać wsparcie kontaktując się w jeden z następujących sposobów. Telefon: +44 1225 744777 (w języku angielskim)
Strona WWW:

www.spsupport.com/banner

E-mail: BBST@spsupport.com

PYT. Skąd dowiem się, że jest dostępna aktualizacja?

ODP. Wysyłamy powiadomienie o wszelkich dostępnych aktualizacjach. Służy do tego specjalny program powiadomień, stanowiący część pakietu BBST Suite.

PYT. Potrzebuję aktualizacji na karcie SD, ponieważ nie posiadam dostępu do internetu. Jak mam zdobyć kartę SD?

ODP. Prosimy skonsultować się z Działem Wsparcia Technicznego pod numerem +441225 744777 (w języku angielskim) lub alternatywnie wysłać wiadomość e-mail na adres BBST@spsupport.com. Prosimy podać swoje nazwisko i dokładny adres wraz z kodem pocztowym, a także przygotować numer seryjny urządzenia BBST.



www.bannerbatterien.com

Banner GmbH
Bannerstraße 1
4021 Linz
AUSTRIA



Banner TV